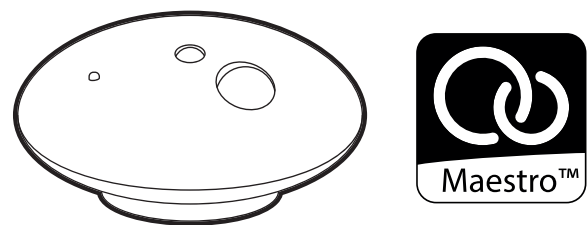


Boîtier intelligent et connecté HuBBox de Maestro™

Mesurez, contrôlez et gérez votre environnement intérieur.



Développé et fabriqué en France !

DeliTech®
Votre futur, notre présent

AVERTISSEMENTS ET MISES EN GARDE :

⚠ Veuillez lire attentivement les instructions suivantes :

- Le boîtier **HuBBox** est compatible uniquement avec les luminaires de la gamme **Maestro™**, vendus par **DeliTech®** ou ses partenaires.
- Les luminaires **Maestro™** peuvent être contrôlés à distance (jusqu'à 30 mètres, dans des conditions optimales*) et uniquement par les accessoires **Maestro™** suivants : la télécommande portative radio-fréquence sans fil, la télécommande murale radio-fréquence sans fil et le boîtier **HuBBox** grâce à l'application **Lumi'Air**.
- Les luminaires **Maestro™** et leurs accessoires ne conviennent pas aux variateurs existants et/ou non compatibles **Maestro™**.
- Ce produit est réservé à une utilisation en intérieur uniquement.
- Ne pas utiliser ce produit dans un milieu humide ou recevant de l'eau (salle de bain, extérieur, pièces nettoyées à haute pression, etc.).

Ce boîtier a été conçu pour fonctionner avec les produits connectés de la gamme **Maestro™** exclusivement.
Merci de télécharger et d'utiliser l'application **Lumi'Air** pour contrôler vos luminaires à distance**.

Pour en savoir plus sur la gamme **Maestro™** et ses applications, visitez notre site : www.delitech.eu.

INSTRUCTIONS D'UTILISATION :

- L'installation doit se faire par un électricien professionnel, veuillez ne pas ouvrir l'appareil par mesure de sécurité et afin de ne pas perdre la garantie.
- Ne pas installer sur ou au-dessus d'une source de chaleur.
- Couper le courant avant et pendant l'installation.

CARACTÉRISTIQUES SANS FIL :

Ce produit fonctionne en Bluetooth afin de se connecter et de contrôler les luminaires. Il peut aussi être connecté en Wi-Fi si vous souhaitez utiliser les fonctionnalités des serveurs FTP et MQTT, ainsi que pour mettre à jour le logiciel du **HuBBox**.

*Le contrôle des luminaires via le **HuBBox** s'effectue grâce au signal Bluetooth, vous pouvez contrôler votre éclairage jusqu'à 10 mètres sans aucun obstacle. Contrôlez vos produits **Maestro™** jusqu'à 30 mètres avec les télécommandes radio-fréquences.

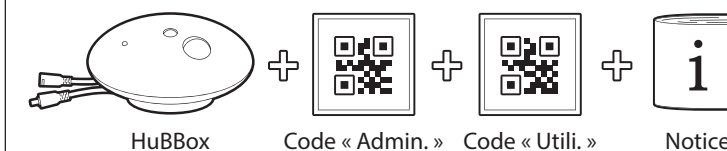
Veuillez télécharger l'application **Lumi'Air depuis le **Google Play Store**, accessible uniquement pour les téléphones Android.

SOMMAIRE

1. Mise en route de votre HuBBox	p.4-5
2. Configuration du boîtier HuBBox	p.6
3. État du témoin lumineux	p.6-7
4. Accès « Utilisateur »	p.7-8
5. Accès « Administrateur »	p.8-11
6. Fonctionnement de la page d'accueil	p.11
7. Pilotage des luminaires	p.11-12
8. Interrupteur « Manu/Auto »	p.12
9. Informations sur les capteurs	p.12-13
10. Mise à jour de la HuBBox	p.14

1. MISE EN ROUTE DE VOTRE HUBBOX

Contenu : lors du déballage de votre boîtier **HuBBox** de **Maestro™**, vérifiez son état. Si vous constatez que le produit a subi un choc ou qu'un composant est manquant, merci de contacter le service client.



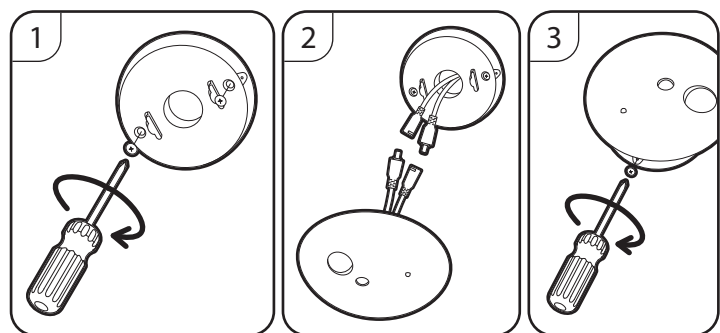
1.a. Installation :

⚠ Attention, veuillez ne pas brancher le boîtier **HuBBox** sur la même alimentation ou le même interrupteur que vos luminaires, sinon vous ne pourrez pas les associer et dissocier.

Étape 1 : vissez la base de la **HuBBox** au support (mur, plafond, etc.).

Étape 2 : raccordez votre alimentation au boîtier et vérifiez que le témoin LED s'allume.

Étape 3 : glissez le **HuBBox** dans les encoches du support, puis visser le vis de sécurité afin de stabiliser l'appareil.



2. CONFIGURATION DU BOÎTIER HUBBOX

Afin de contrôler votre boîtier d'éclairage intelligent **HuBBox**, il vous faut télécharger l'application **Lumi'Air**, disponible pour tous les smartphones Android*.

Étape 1 : connectez vous au **Google Play Store** avec votre téléphone, cherchez « **Lumi'Air** » dans la barre de recherche.

Étape 2 : l'application devrait apparaître, cliquez sur le bouton « **Installer** ». Si elle n'apparaît pas, vérifiez votre version d'Android*.

Étape 3 : Une fois l'application installée sur votre téléphone, lancez-la.

*Une version supérieure ou égale à Android 6.0 est nécessaire.

3. ÉTAT DU TÉMOIN LUMINEUX LED

Une diode LED est positionnée sur le capot du **HuBBox** afin de connaître l'état de fonctionnement de votre matériel. Elle indique principalement le taux de CO2 dans la pièce ou bien la connectivité du boîtier avec internet. Vous trouverez ci-après les divers états qu'il est possible de rencontrer.

3.a. État de la LED lors d'une connexion à internet

La LED clignote : signifie que le boîtier n'est pas connecté à internet.
Ne clignote pas : signifie que le boîtier est bien connecté à internet.

3.b. État de la LED selon le niveau de CO2

Lumière verte : le niveau de CO2 est bon (inférieur à 1499ppm).
Lumière orange : le niveau de CO2 est moyen (entre 1500-1999ppm).
Lumière rouge : le niveau de CO2 est mauvais (supérieur à 2000ppm).

4. ACCÈS « UTILISATEUR »

Une fois l'application lancée, l'écran de garde apparaît, puis la liste des **HuBBox** disponibles s'affiche. Après avoir scanné le QR code « **Utilisateur** », vous serez redirigé vers l'écran principal de l'application. Vous pourrez alors contrôler vos luminaires (couleur, intensité et température de couleur : blanc chaud, neutre et froid).

Grâce au « **Mode Expert** » vous pourrez également changer la couleur de votre éclairage, créer et enregistrer vos ambiances favorites ; qui apparaîtront ensuite sur l'écran principal.

4.a. « Mode Expert » avec accès « Utilisateur »

Avec le « **Mode Expert** » définissez vos ambiances favorites, vous pouvez même les renommer. N'oubliez pas de sauvegarder, vous pourrez alors retrouver des raccourcis pour ces deux teintes sur l'écran principal.

4.b. « Réglages » avec accès « Utilisateur »

Dans l'onglet « **Réglages** » vous pouvez passer de l'accès « **Utilisateur** » à « **Administrateur** » en cliquant sur le bouton « **Changer** ».

5. ACCÈS « ADMINISTRATEUR »

Après avoir scanné le QR code « **Administrateur** », vous serez également redirigé vers l'écran principal de l'application. De plus, de nouvelles fonctionnalités seront accessibles dans l'onglet « **Réglages** », vous pourrez aussi programmer votre éclairage grâce aux « **Fonctions** ».

5.a. « Réglages » avec accès « Administrateur »

En vous rendant dans l'onglet « **Réglages** », en bas à gauche de l'écran principal, vous aurez accès à de nombreux paramètres tels que :

- Associer et dissocier vos luminaires, renommer les zones.
- Renommer votre boîtier **HuBBox**.
- Changer d'accès pour basculer en « **Utilisateur** ».
- Connecter le **HuBBox** à un réseau Wi-Fi.
- Réinitialiser tous les réglages cités au-dessus.
- Redémarrer le boîtier **HuBBox**.
- Paramétrer les options avancées (fuseau horaire, IP, FTP, MQTT).
- Et enfin mettre à jour le boîtier **HuBBox**.

5.a.a. Associer ou dissocier des luminaires

En haut, dans l'onglet « **Réglages** » vous pourrez associer ou dissocier vos luminaires du boîtier **HuBBox**.

Associer : dans un premier temps, veuillez couper le courant du luminaire à appareiller, puis sélectionnez la zone où vos luminaires seront groupés. Mettez sous tension le(s) luminaire(s) et dans les 3 secondes suivantes, appuyez sur le bouton « **Associer** ». Votre luminaire clignote 3 fois en vert, ce qui signifie qu'il est désormais associé à la zone sélectionnée et pilotable grâce à l'application **Lumi'Air**.

⚠ Attention, si vous associez deux fois de suite un luminaire, ce dernier sera dissocié automatiquement. Il vous suffira alors de l'associer une troisième fois pour le synchroniser à nouveau.

Dissocier : veuillez couper le courant du luminaire à désappareiller, puis sélectionnez la zone sur laquelle était associé ce dernier. Mettez sous tension le luminaire et dans les 3 secondes suivantes, appuyez sur le bouton « **Dissocier** ». Votre éclairage clignote 10 fois en rouge, ce qui signifie qu'il est désormais dissocié de la zone sélectionnée.

Renommer : ce bouton vous permet de personnaliser le nom de vos zones afin de les différencier en fonction de l'utilité de la pièce par exemple (« **Salon** », « **Hall** », « **Chambre** », etc.).

5.b. « Fonctions » avec accès « Administrateur »

Profils : créer divers profils permet de configurer de manière différente les fonctions selon la pièce ou l'utilisation prévue.

Fonctions : elles sont au nombre de quatre et vous permettent de personnaliser et programmer votre éclairage. On retrouve parmi elles :

- L'ajustement de la luminosité.
- Le cycle circadien.
- L'allumage/extinction automatique.
- La notification & alerte CO2.

⚠ Le bouton « **Supprimer tous les réglages** » vous permet de remettre à zéro tous les profils ainsi que leurs fonctions. Attention, cette action est irréversible.

6. FONCTIONNEMENT DE LA PAGE D'ACCUEIL

La page d'accueil se divise en quatre parties principales :

- L'entête : composée de l'interrupteur « **Manu/Auto** » et d'une option pour se connecter/déconnecter du boîtier **HuBBox**.
- Les capteurs : qui affichent en temps réel la qualité de votre air ainsi que les données liées à la luminosité.
- Le contrôle manuel, les raccourcis et le « **Mode Expert** » : modifiez la luminosité, couleur et la saturation de la lumière à volonté.
- Les onglets « **Réglages** » et « **Fonctions** » qui vous permettent de personnaliser votre éclairage et vos paramètres.

7. PILOTAGE DES LUMINAIRES

Assurez-vous que le **HuBBox** soit sous tension et que l'application **Lumi'Air** soit installée sur votre smartphone. Veuillez installer votre/vos luminaire(s) **Maestro™** au préalable.

Étape 1 : lancer l'application **Lumi'Air** et vous connecter au boîtier qui apparaît à l'écran. Si vous avez plusieurs boîtiers, veuillez comparer leur numéro d'identification avec le numéro indiqué sur les QR codes fournis (exemple de code **HuBBox** : 3C:71:BF:XX:XX:XX).

Étape 2 : Vous allez être redirigé vers l'étape d'authentification. Il vous sera demandé de scanner un des QR codes inclus dans le carton. Le code « **Administrateur** » vous permet d'accéder à l'application ainsi que ses fonctionnalités avancées, comme la programmation des luminaires. Le code « **Utilisateur** » quant à lui, permet un accès simplifié à l'application, vous permettant de régler l'aspect esthétique de votre éclairage (couleur, luminosité, saturation, etc.).

8. INTERRUPTEUR MANUEL / AUTOMATIQUE

Présent tout en haut de l'application, ce bouton vous permet d'activer vos fonctions quand il est en mode « **Auto** » ou bien de contrôler vos luminaires manuellement via la page d'accueil en mode « **Manu** ».

9. INFORMATIONS SUR LES CAPTEURS

Le boîtier **HuBBox** de **Maestro™** est équipé de nombreux capteurs lui permettant de mesurer et d'interpréter la qualité de l'air, le niveau d'éclairage et le taux d'humidité, il peut également détecter les mouvements. Toutes les informations sur les capteurs sont accessibles en direct, depuis l'écran principal.

Ci-dessous la liste des capteurs présents sur le **HuBBox** :

- Température : affichée en degrés Celsius (°C).
- Luminosité : affichée en lux.
- Humidité : affichée en pourcentage.
- Niveau de CO2 : affiché en ppm.
- TVOC : affiché en g/m3 (composés organiques volatils).
- Détection : indique la date et l'heure de la dernière détection.
- Indice ICONE : valeur 0 à 5 (0 = inoffensif, 5 = dangereux).

⚠ Le niveau de CO2 et de TVOC n'apparaissent qu'après un calibrage automatique effectué lors de la mise sous tension de la **HuBBox**. Ce calibrage est de 5 minutes.

⚠ Si l'heure affichée sur l'application n'est pas correcte, suivez les instructions suivantes :

- Vérifier si une mise à jour est disponible (la marche à suivre est détaillé en page 14) et installez-la.
- Aller dans « **Réglages** » et appuyer sur « **Config. par défaut** ».
- Puis appuyer sur « **Redémarrer** », appuyez sur « **Oui** » pour laisser l'application et le **HuBBox** redémarrer.

⚠ L'indice ICONE est une valeur comprise entre 0 et 5, calculée grâce à des mesures de CO2 effectuées toutes les 10 minutes. Si votre taux est supérieur à 3 il est conseillé d'aérer les lieux.

10. MISE À JOUR DE LA HUBBOX

Une nouvelle version de notre logiciel peut parfois être disponible, suite à des améliorations ou des ajouts de fonctionnalités. Afin de garantir le fonctionnement de notre application, la mise à jour vous sera proposée via une notification sur votre téléphone.

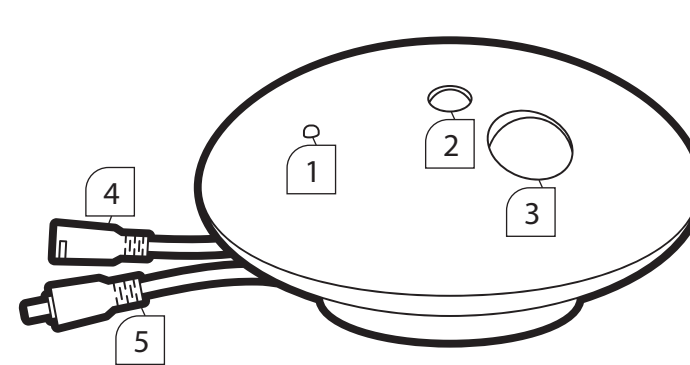
Si vous désirez être à jour vous pouvez vous assurer de posséder la dernière version du logiciel de la **HuBBox** en vous rendant dans les « **Réglages** », en bas de page appuyez sur « **Mise à jour de la HuBBox** ».

Si vous êtes à jour un message apparaît et vous pourrez reprendre l'utilisation de l'application immédiatement. Si vous n'êtes pas à jour, une fenêtre de chargement apparaît et le téléchargement commence. N'éteignez pas le **HuBBox** lors de cette étape. L'application et le boîtier vont ensuite redémarrer.

⚠ Après une mise à jour ou si vous constatez des problèmes suite à une mise à jour, il est nécessaire de suivre les instructions suivantes :

- Allez dans « **Réglages** » et appuyez sur « **Config. par défaut** ».
- Puis appuyez sur « **Redémarrer** », appuyez sur « **Oui** » pour laisser l'application ainsi que le **HuBBox** redémarrer.

FAMILIARISATION AVEC LE BOÎTIER HUBBOX DE MASTRO™



1. Témoin lumineux LED
2. Détecteur de mouvement/présence (PIR)
3. Luxmètre/capteur de luminosité
4. Alimentation du boîtier **HuBBox**
5. Sortie 0/10V

Si l'un de ces éléments est manquant ou endommagé, n'installez pas le boîtier et veuillez nous contacter par téléphone ou mail.

Notice générale du boîtier intelligent et connecté **HuBBox** de **Maestro™**, Septembre 2019 (v1.0).

Toutes les informations présentées sur ce document vous sont transmises à titre purement indicatif et ne présentent pas de caractère contractuel.

La société se réserve le droit de modifier à tout moment les spécifications techniques en fonction de l'avancée de ses recherches et développement produits. En conséquence elles n'engagent pas leurs auteurs.

Copyright © 2019 **DeliTech®**



Il est interdit de reproduire partiellement ou entièrement ce mode d'emploi, sous quelque forme que ce soit (à l'exception d'une brève citation dans un article) sans autorisation écrite de **DeliTech®**.

